

MAIRIE DE PARIS



LES  
ATELIERS  
DE PARIS



L'incubateur des métiers de création

# RAPPORT D'ACTIVITÉS

# 2011

# SOMMAIRE

I- ACCOMPAGNEMENT ÉCONOMIQUE: LE CŒUR DE MÉTIER DES ATELIERS DE PARIS .....	2
1. Le pôle conseil .....	3
2. La résidence des Ateliers de Paris .....	5
3. Création d'un fonds de dotation .....	8
II- EVÉNEMENTS PROMOTIONNELS 2011: AU SERVICE DE LA MISSION D'ACCOMPAGNEMENT DES CRÉATEURS .....	9
1. La galerie des Ateliers de Paris: programme des expositions 2011 .....	9
2. Les événements hors les murs .....	12
3. Les concours de jeunes créateurs de la Ville de Paris .....	13
4. Les différents partenariats .....	14
5. Le pôle communication: site web .....	15
6. Plan de communication .....	16
7. La Direction du Développement Économique, de l'Emploi, et de l'Enseignement Supérieur .....	16



Les métiers de création s'inscrivent à Paris dans une longue tradition et préparent le futur de la Capitale. Ils représentent aujourd'hui un poids économique important et contribuent à véhiculer une image extrêmement positive et dynamique de notre ville.

La région Île-de-France accueille les trois quarts des entreprises françaises du luxe, les sous-traitants représentant 5 000 entreprises dans la région et 25 % de l'effectif national<sup>1</sup>.

L'industrie de la mode regroupe en Île-de-France plus de 1 500 entreprises de plus de 20 salariés et emploie près de 160 000 personnes<sup>1</sup>. Elle concentre plus d'un quart des effectifs de la mode au niveau national.

Les métiers d'art sont également très bien représentés à Paris. Avec 217 métiers, ils couvrent un horizon très large et la capitale peut s'enorgueillir d'abriter encore certains métiers extrêmement rares. Pas moins de 8 000 entreprises exercent aujourd'hui en Île-de-France et assurent la transmission de savoir-faire ancestraux investis au service de la création<sup>2</sup>.

Le design, également très dynamique, concerne près de 5 000 entreprises et plus de 30 000<sup>3</sup> emplois sur Paris région. Environ deux tiers des agences de design et des designers français sont implantés en Île-de-France.

La densité de l'émergence d'entreprises à Paris est très élevée particulièrement dans le secteur de la création.

(1) Ministère des Finances

(2) Chambre de Métiers et de l'artisanat

(3) Lieu du Design

2011 a été une année particulièrement riche: vingt-quatre « Carré des Ateliers de Paris », huit expositions in situ, une journée « Portes Ouvertes » et un marché de Noël hors les murs dont 20 des exposants sur 40 ont été hébergés par les Ateliers de Paris.

Depuis 2006, près de 58 porteurs de projet ont intégré le réseau des Ateliers de Paris et poursuivent aujourd'hui leur activité, certains avec grand succès.



Grâce à une réorganisation intérieure, la Résidence des Ateliers de Paris a pris de l'ampleur en 2011 et a permis d'accueillir en novembre 2 fois plus de projets.

En 2011, près de 30 000 visiteurs ont pu apprécier les expositions présentées dans la galerie ou bénéficier des services du Pôle conseil.

Les Ateliers de Paris représentent donc un équipement original et efficace qui sont devenus un carrefour décisif dans le parcours des métiers de création à Paris et dans la Métropole auprès

des professionnels émergents et confirmés comme des partenaires institutionnels ou professionnels.

La Ville de Paris remplit ainsi son rôle de soutien du développement économique des métiers de création qui ont fait sa renommée afin qu'ils renforcent le dynamisme et l'attractivité de notre capitale. Elle fait confiance à la créativité des jeunes pousses en donnant à chacun sa chance de s'épanouir et de prospérer.

*Liza Chentobal*

I-

# ACCOMPAGNEMENT ÉCONOMIQUE: LE CŒUR DE MÉTIER DES ATELIERS DE PARIS

## 1. LE PÔLE CONSEIL

Le pôle conseil est un service d'accompagnement économique.

Quatre types d'actions sont proposés:

- Accueil, conseil et orientation du public
- Recherche de locaux
- Suivi individuel
- Formations collectives

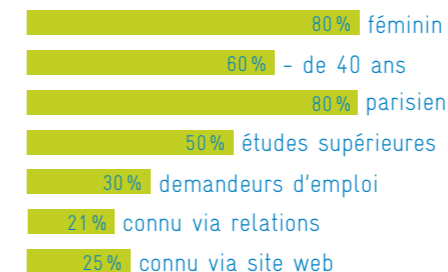
### ACCUEIL, CONSEIL ET ORIENTATION DU PUBLIC

En 2011, plus de **3000 personnes** se sont adressées (au moins une fois) au pôle Conseil soit pour une information, soit pour un ou plusieurs rendez-vous avec l'un des consultants spécialistes, soit pour assister à une ou plusieurs formations, soit pour participer à l'un des événements organisés par les Ateliers. Compte-tenu de la récurrence des rendez-vous, le nombre des visiteurs annuels est de 7500. Une moyenne de 40 appels par jour sont traités par l'équipe:

- recherche des locaux
- informations sur les aides de la Ville
- actions des Ateliers de Paris
- demande de rendez-vous
- participation à des événements: expositions, Carré, Grands Prix.

### ÉTUDE DU PUBLIC

Le public varie peu d'une année sur l'autre. Une hausse des fréquentations a été notable en fin d'année notamment suite à une enquête lancée sur le statut d'auto entrepreneur et une campagne de communication des Ateliers de Paris envers les écoles.



### RECHERCHE DE LOCAUX

**30% des personnes** faisant appel au pôle conseil sont à la recherche de locaux.

La mise en place sur le site [www.paris.fr](http://www.paris.fr) d'une carte interactive permet une connexion directe vers les SEM, partenaires de la Ville, et d'afficher en temps réel des locaux professionnels disponibles. Les Ateliers de Paris proposent une aide et un accompagnement personnalisé, sur rendez-vous, dans le but de mieux cerner les besoins et les critères spécifiques de chacun et donc de cibler au mieux des locaux appropriés.

L'accès à ce nouveau service prive toutefois les Ateliers de Paris de tous résultats obtenus. Est envisagé pour 2012 un système beaucoup plus qualitatif permettant justement aux Ateliers de Paris, un meilleur suivi des demandes et de contrôle et la possibilité d'évaluer la qualité de l'action menée.

### SUIVI INDIVIDUEL

#### L'accompagnement des résidents

Promotion 2011: le suivi de la promotion 2010-2011 est articulé autour de deux axes:

- Les Ateliers de Paris qui valident l'adéquation homme/projet et la pertinence d'une présence en résidence.
- Le cabinet CS Conseil qui accompagne les créateurs dans l'évolution et la finalisation de leur projet.

## Les consultations

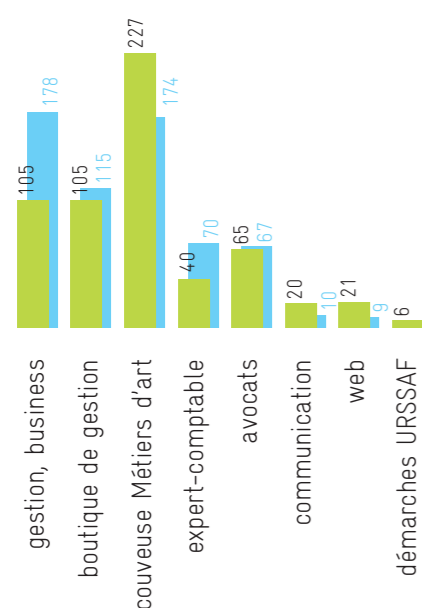
Une baisse de 10% par rapport à l'année précédente, ramenant le nombre de consultations à celui de 2009. Cette baisse est une conséquence de la mise en place d'une demande de participation de 100€ demandée depuis le mois de novembre 2011.

Les rendez-vous individuels sont le plus souvent la finalisation d'une 1<sup>ère</sup> rencontre avec le responsable du pôle conseil qui assure l'orientation vers les interlocuteurs nécessaires à l'aboutissement d'un projet.

Au cours de l'année 2011 la responsable du pôle conseil a reçu en moyenne 20 personnes par mois.

Au titre de l'année 2011, les Ateliers de Paris ont assuré 569 consultations au lieu de 623 en 2010: pour la période janvier-octobre 2011 où l'offre de consultations a été gratuite, la moyenne est de 20 consultations par mois (hors Boutique de gestion et couveuse). Elle passe à 5 en novembre et décembre dès lors que ces rendez-vous deviennent payants, à 100€ les 4.

### Consultations comparatifs 2010/2011



## PROGRAMME DES FORMATIONS

### FORMATIONS COLLECTIVES

2011: 510 participants, 128 demi-journées au tarif de 50€ la formation et 100€ les 6.

Le nombre d'actions de formations a augmenté de 20%.

Le coût des formations n'apparaît plus comme un frein ni le fait de devoir être immatriculé.

L'ensemble des formateurs ont signalé que les participants aux formations étaient plus impliqués.

### CONFÉRENCE « HAPPY HOUR »

Une conférence sur le thème de l'e-commerce a été organisée le 19 septembre, avec pour objectif de réunir et d'informer les intéressés sur une thématique précise, avec la participation

d'un intervenant-expert. L'événement a rassemblé plus de 40 personnes. Il est prévu de proposer cet événement un lundi par mois en 2012, de 18h à 20h.

### LA LICENCE ECREMA

Pour la quatrième année consécutive, la licence management des organisations dans les métiers d'art (créée par l'INMA, la Ville de Paris et l'Université de Marne-la-Vallée) a réuni 15 élèves qui suivent l'enseignement théorique en alternance au 4<sup>e</sup> étage des Ateliers de Paris. Une semaine sur deux, les 15 élèves sont en situation en entreprise. Les soutenances des diplômes ont eu lieu aux Ateliers de Paris. Toutes les licences ont été validées.

La rentrée 2011 a vu l'arrivée de 13 nouveaux étudiants.



## 2. LA RÉSIDENCE DES ATELIERS DE PARIS

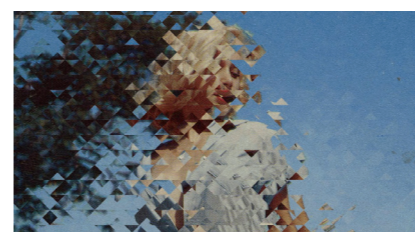
### 2010

En novembre 2010, dix résidents avaient investi les sept locaux des Ateliers de Paris. Leur résidence a été prolongée jusqu'en octobre 2011. Ils seront restés un an.



### PIERRE FAVRESSE

designer  
nommé Directeur Artistique international chez Habitat.



### FLOZ

Rémi Andron, Kathia Saul et Thiébaud Chotin  
graphistes  
poursuivent leurs activités et développent un partenariat avec le milieu du graphisme. Ils travaillent notamment pour Habitat.



### AMBRYM

Gabrielle Gérard, Marion Jaubert  
créatrices de mode  
ont obtenu une boutique rue des Vinaigriers dans le 10<sup>e</sup> arrondissement (SEMAEST). Ce local faisant l'objet de travaux, elles sont installées temporairement dans le local de l'association du Viaduc des Arts.



### JEAN COUVREUR

designer  
a bénéficié d'un appel à projet du VIA pour la réalisation d'un banc conçu

en partenariat avec un menuisier de Nontron lors d'une résidence. Il développe ses activités de scénographie et de création d'objets et crée sa propre maison d'édition. Ce projet est suivi dans le cadre de la couveuse du GEAL.



### AURIANE GROSERRIN

brodeuse  
continue sa collaboration avec les maisons de haute couture et le collectif les Exploratrices.



### OLIVIER DOLLÉ

ébéniste concepteur  
poursuit son activité en tant qu'ébéniste designer et développe sa gamme de mobilier et parallèlement des projets d'architecture d'intérieure.



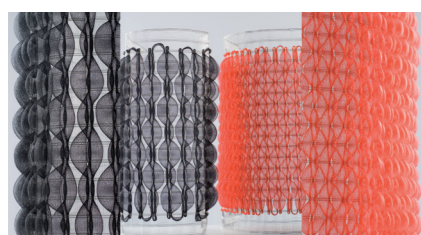
### GALATÉE PESTRE

créatrice de bijoux  
s'investit avec le collectif GLA, sur des projets expérimentaux et développe sa propre marque. Elle a été invitée dans différents événements à l'étranger.



## 2011

En novembre 2011, les Ateliers de Paris accueillent 13 nouveaux résidents dans 10 ateliers: en effet, suite à une réorganisation des locaux, la Résidence s'est développée. Le 1<sup>er</sup> étage accueille désormais 1 atelier et 1 open-space avec 4 postes de travail. 4 ateliers sont proposés au 2<sup>e</sup> étage, 3 au 3<sup>e</sup> étage et 1 au 4<sup>e</sup> étage. Ce sont donc aujourd'hui 13 postes de travail qui sont offerts pour 6 mois renouvelables. L'accueil au rez-de-chaussée a été renforcé avec la présence de 2 agents dans la galerie. Le reste de l'équipe au nombre de 5 agents est regroupé au 5<sup>e</sup> étage.



### LUCE COUILLET

*designer textile*

Initiée aux différentes pratiques du design au sein de l'ESAD de Reims, Luce se concentre sur la conception textile dans les ateliers de l'ENSCI. Son travail s'oriente sur la conception de matières, matériaux et produits textiles dans les secteurs variés, de l'architecture à la mode en passant par le milieu médical.



### JANAÏNA MILHEIRO

*designer textile*

Artisan et designer textile, Janaïna crée et réalise des tissages et broderies haut de gamme pour la mode ou la décoration. Elle propose notamment sa collection textile, Le Fil des Plumes. Diplômée du département de design textile de l'ENSCI - Les Ateliers et de l'ESAA de Duperré en broderie, son approche créative a été nourrie par la pratique de diverses techniques.



### ANNE-LAURE GAUTIER ET PAULINE DELTOUR

*designers*

Ces deux designers produits, se sont rencontrées à l'École Nationale Supérieure des Arts Décoratifs de Paris, dont elles sont diplômées en design objet. Bien qu'elles aient chacune une production indépendante, elles développent communément de l'aménagement d'espace.



### UNQUI DESIGNERS

*designers*

Diplômé de l'école Strate collège, Esther Bacot, Arnaud Le Cat, Coralie Frick et Luther Quenum se réunissent en 2009 pour former le collectif Unqui Designer.

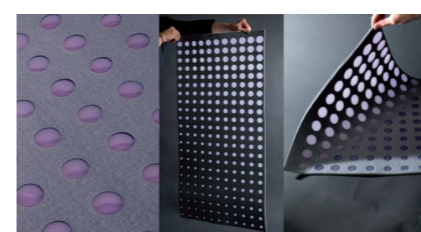
Leur démarche de travail repose sur la réflexion autour des usages, de leur scénarisation et de l'approche systémique. Leur réflexion sur une cuisine innovante qui leur a valu le Prix Émile Hermès 2011.



### AKI ISHIYAMA

*scénographe*

Dans le cadre d'accords de coopération économique, les Ateliers de Paris ont accueilli une jeune scénographe d'Osaka jusqu'en mars 2012.



### ALEXANDRA DEVAUX

*designer textile*

Diplômé des Arts Décoratifs, Alexandra se dirige vers le design textile/surface. Sa vision innovante et poétique du textile intégrée à l'espace et son interprétation contemporaine des techniques traditionnelles lui ont valu, entre autre, de remporter le concours Jeunes Créateurs des Ateliers d'Art de France. Elle est aujourd'hui designer, styliste et coloriste indépendante.



### ARNAUD LAPIERRE

*designer*

Diplômé de l'ENSCI, Arnaud travaille pour des éditeurs étrangers, collabore avec des marques de luxe et galeries parisiennes, aménage des espaces. En 2011 il a été nommé lauréat du AUDI TALENTS AWARDS catégorie design.



### IS NOT DEAD

*créateurs de mode*

Laurence Charbit, Victor Carril et Virginie Mazel, diplômés de l'Atelier parisien Chardon Savard, sont les créateurs de « Is Not Dead », une ligne de Prêt à porter Homme et Femme. La culture embrasse le vêtement. Élégante mais populaire, la marque affiche une ambition artistique mais aussi politique.



### DENOVEMBRE

Judith Bourdin

*brodeuse*

Diplômée de l'école Duperré, Judith a collaboré en tant que styliste broderie pour la Haute Couture et le Prêt-à-porter de luxe. Lauréate de la bourse de résidence « mode » de l'Institut Français, elle crée au printemps 2011 sa première collection d'accessoires de mode sous la marque Denovembre.



### ON NE JOUE PAS À TABLE

Charlotte Brocard

*designer*

Ce projet de diplôme, à la fois champ de design expérimental et terrain de jeu est devenu projet d'entreprise. Charlotte propose à ses convives de « manjouer »: des couverts insolites, extra longs, courbés, à double extrémité, des gants qui invitent au partage, des verres siamois pour un cocktail inattendu.



### SANDRA DUFOUR

*designer textile*

Sandra navigue dans l'univers de la broderie pour créer des images didactiques et poétiques, notamment pour la presse et l'édition. Elle crée aussi des installations textiles. Elle est diplômée

des Arts Décoratifs de Strasbourg et s'est formée au textile au National College of Art and Design de Dublin.



### OLYMPE 75018

par Olympe Jaffre  
*créatrice de mode*

OLYMPE 75018©, défend une couture conceptuelle et consciente, au travers de collections de prêt-à-porter femme haut de gamme. Formée à la couture et au modélisme suite à une reconversion, Olympe Jaffre, pense le vêtement via une recherche d'identités textiles. Elle place au cœur de sa démarche, une production « Made in Paris, 75018 ».



### ELISE FOUIN

*designer*

Designer diplômée de l'École Boulle, Elise prend à contre-pied la démarche traditionnelle du design, en pensant la matière avant de penser l'objet. Ses créations témoignent de la porosité entre le design et l'art et lui donnent l'opportunité de participer à des projets plus artistiques. Elle a été nommée, entre autre, Talent à la Carte sur le Salon Maison & Objets en 2010.



**PARIS CRÉATION**  
Le Fonds de dotation des Ateliers de Paris



### 3. CRÉATION D'UN FONDS DE DOTATION

En novembre 2011 le Conseil de Paris a voté la création du Fonds de dotation des Ateliers de Paris dédié aux métiers de création.

Il a pour objet le soutien aux actions des Ateliers de Paris dans le cadre de ses missions d'intérêt général, visant l'encouragement des entreprises de création et des activités économiques relatives aux secteurs des métiers d'art, de la mode et du design, afin de promouvoir les savoir-faire et les créateurs de la Ville de Paris en tant que capitale des métiers de création. Le Fonds soutiendra également les actions des structures d'accompagnement (incubateurs, pépinières...) gérées ou soutenues par la Ville de Paris et travaillant sur les thématiques et les secteurs des métiers de la création.

Ses objectifs sont:

- Intervenir pour la préservation d'œuvres d'artisans d'art ou de lieux de production.
- Doter des bourses permettant les résidences de créateurs.
- Doter des bourses pour le séjour de créateurs à l'étranger.
- Financer la résidence de créateurs étrangers en France.

- Promouvoir des événements hors les murs: organisation de salons, boutiques éphémères, défilés, expositions.
- Développer, améliorer la qualité, et financer l'accompagnement économique des résidents.
- Organiser des actions de solidarité ou d'accompagnement envers les porteurs de projets accompagnés sous forme de bourses de logement, prêts d'honneurs, secours de toutes natures.
- Soutenir des entreprises dans l'achat de matériel ou pour des actions ponctuelles par le biais de concours.
- Monter une collection d'objets de créateurs parisiens et étrangers.
- Augmenter le nombre des bourses de perfectionnement en entreprise.
- Renforcer la dotation des grands prix de la création de la Ville de Paris.
- Développer et favoriser des partenariats avec les établissements d'enseignement ou de recherche de haut niveau en France et à l'étranger.

II-

## ÉVÉNEMENTS PROMOTIONNELS 2011: AU SERVICE DE LA MISSION D'ACCOMPAGNEMENT DES CRÉATEURS

Cet objectif d'accompagnement de la création est finalisé par l'organisation d'événements culturels et promotionnels (expositions, marchés d'art, concours...) dans les lieux et hors les murs. À travers une présentation diversifiée du travail des créateurs, résidents ou non, les Ateliers de Paris ont pu une nouvelle fois, concrétiser leurs missions de découverte, d'encadrement et de promotion des créateurs émergents.



### 1. LA GALERIE DES ATELIERS DE PARIS

La galerie accueille en permanence dans ses 100 m<sup>2</sup> des expositions temporaires qui privilégient une approche transversale des métiers de création.

L'association de différents secteurs d'activités et de champs d'expression diversifiés favorise les rencontres entre professionnels.



En 2011, la galerie des Ateliers de Paris a exposé près de 125 créateurs à 80% parisiens et 20% franciliens. Avec 20 500 visiteurs cette année, la galerie des Ateliers de Paris est un lieu dynamique et fréquenté. Chaque exposition est l'occasion d'un envoi de 3 000 cartons. Les vernissages sont très fréquentés, les Ateliers de Paris ayant su fidéliser leur public. Pour chaque exposition sont réalisées des plaquettes présentant la liste des participants et leurs coordonnées. Les expositions entraînent une communication dans la presse écrite et sur internet. Les Ateliers de Paris constituent un vivier de référence pour les journalistes. De plus, les professionnels trouvent l'occasion de nouer des contacts fructueux pour des collaborations avec des collègues issus d'autres secteurs d'activités. Une bonne collaboration s'est également mise en place avec les organisateurs de salons.



## PROGRAMME DES EXPOSITIONS 2011



### ALSO KNOWN AS JEWELLERY

du 13 janvier au 12 mars 2011

**3 890 VISITEURS - 2 mois**

Cette exposition souligne la spécificité du bijou contemporain et l'ambiguïté inhérente à une pratique aussi artisanale qu'expérimentale, à la fois en décalage par rapport à la tradition et imbibée de son histoire. Cette exposition itinérante s'est portée vers le travail de dix-sept artistes – Français ou installés en France – qui ensemble révèlent la diversité des recherches qui animent aujourd'hui la communauté des bijoutiers contemporains français. Présentée en 2009 à la galerie Flow de Londres, l'exposition a voyagé ensuite à Rome (galerie Alternative), à San Francisco (galerie Velvet da Vinci), à Munich (Institut Français), à Idar-

Oberstein (Villa Bengel) et au Musée de Falkenberg en Suède. Elle a terminé son itinérance à Paris.

Claire Baloge, Babette Boucher, Brune Boyer-pellerej, Frédéric Braham, Monika Brugger, Carle Deltenre, Joanne Grimonprez, Sophie Hanagarth, Ulrike Kämpfert, Emmanuel Lacoste, Catherine Le Gal, Florence Lehmann, Christophe Marguier, Amandine Meunier, Jana Natier, Nathalie Perret, Maud Traon.



### MÉTIERS D'ART ET DESIGN

du 1<sup>er</sup> avril au 28 mai 2011

**4 700 VISITEURS - 2 mois**

Des créateurs, de parcours et démarches différents, investissent la galerie des Ateliers de Paris. Ils sont verriers, vanniers, céramistes, vitraillistes, maroquiniers ou ébénistes et ont tous travaillé en collaboration avec des designers.

Angie Anakis/Domeau & Pérès, Matali Crasset/Vincent Breed, Marianne Guedin/Jeremy Wintrebert, Gwenaëlle Gi-

rard/Pascal Raffier et Kerkenatiss, Aïssa Logerot/Coopérative Saray, Jean-Baptiste Fastrez/Alain Villerchange et Claude Aiello, Josiane Lépée/Catherine Romand, Jean Couvreur/Marilia Schetrite, Tristan Chambaud-Héraud et Caroline Samuel, Pierre Favresse/Emmanuelle Dupont et le CERFAV de Pantin, Bina Baitel/Serge Amoruso, Alice Etcaetera/Litton Furniture.



### PORTES OUVERTES

du 6 mai au 8 mai 2011

**3 780 VISITEURS - 3 jours**

Les Ateliers de Paris ouvrent leurs portes au public, chaque année, pour faire découvrir l'activité des créateurs et l'esprit du lieu. Les résidents ouvrent leur atelier, présentent leur projet et racontent la résidence au quotidien. D'autres créateurs, invités pour cet événement, par les résidents, sont présents. Les Ateliers de Paris se transforment en un immense showroom. Anne-Lise Grau, Hélène Barrier, Agnès Vilette, Léa Van Impe, Charlotte Brocard,

Céline Ballet, Noélie Macias, Olivier Dollé, Jean-Philippe Cevel, Nicolas Scordia, Pierre Favresse, Sandra Biaggi et Ingela Lundström, Ambrym, Tambour Paris, Valérie Saïd, Antoine Petit, Galatée Pestre, Kévin Voirin, Jean Couvreur, Millemo Bruno Caby, Floz, Frédéric Bertolotti, Aurianne Gosperrin, Lyndie Dourthe, Dijana Melvan, Marianne Le Ruen, Olympe Jaffre.



### ÉCHANGES

du 15 juin au 20 juin 2011

**4 700 VISITEURS - 2 mois**

Pour leur 1<sup>ère</sup> participation au parcours officiel des Designers Days, les résidents des Ateliers de Paris s'interrogent sur leurs pratiques et proposent une réflexion prospective qui questionne notre rapport au corps et à l'objet au cours de la prochaine décennie. Partant chacun de leur propre domaine de recherche et d'activité, les résidents font des propositions d'objets ou de process qui sont autant d'interrogations à proposer aux visiteurs.

Olivier Dollé, Pierre Favresse, Ambrym, Galatée Pestre, Jean Couvreur, Floz, Aurianne Gosperrin.



### LES CANAUX DE LA MODE

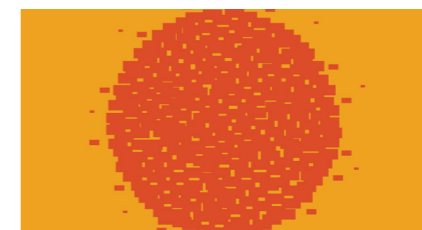
du 5 au 23 juillet 2011

**2 756 VISITEURS - 1 semaine**

Cette exposition dévoile une série inédite de vêtements et d'accessoires de haute couture réalisés par des artisans d'art français en collaboration avec des créateurs de mode néerlandais. Elle permet de faciliter l'échange en termes

de création, de culture et d'idées entrepreneuriales.

Marloes Blass, Melanie Rozema, Marga Weimans, Jean-Pierre Baquère, Séverina Lartigue, Nicole Emilie Roca, Laetitia Schlumberger.



### FUSION

Carte blanche au réseau des anciens élèves de l'École Boulle, du 6 septembre au 22 octobre 2011

**2 787 VISITEURS - 2 mois**

L'occasion de promouvoir le travail de jeunes professionnels mais aussi de souligner l'importance de la démarche en réseau. Ces anciens élèves ont choisi de montrer la grande richesse des différentes filières: ébénisterie, marqueterie, ciselure, laque, bijouterie, tournage, design, mobilier, menuiserie en siège.

Eloi Aubel, Arca, Ludovic Avenel, Salomé Balachoff, Pierre Batut, Romain Bonnet, Laure Boulard, Laura Demichelis, Mélanie Fontaine, Aurélie Fradin, Romain Girardin, Clara Hardy, Kwantiq, Tatiana Jeanne Roussillon, Laureline Schmitz-Kaminski.



### FLORILÈGE DE SAVOIR-FAIRE

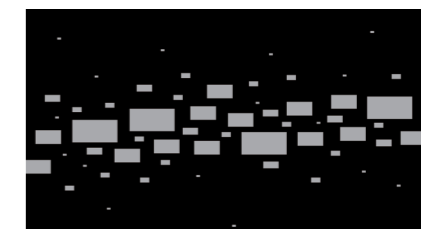
du 2 novembre au 26 novembre 2011

**587 VISITEURS - 1 mois**

L'Association des Artistes et Artisans d'Art (les 4A) bénéficie d'un temps d'exposition annuel et présente un ensemble de professionnels exerçant pour une grande part dans le secteur de la tradition tout en associant des

professionnels de la création.

Ets Balcaen; Marie-Thérèse Digois; Dissidi; Ginette Enjalbert; Atelier Foto2; Daniel Botti; Laetitia Harder; Madeleine Jalby Marty; Ets Janry; Ets Josnin; Ets Mauger; Vincent Mouchez; Catherine Nicolas; Ets poignard; Podromus; Ets Straure; Fabienne Thibault Boorsch; CFA de l'ameublement.



### BOUTIQUE EPHÉMÈRE

du 6 décembre au 23 décembre 2011

**2 000 VISITEURS - 1 mois**

Carte blanche à Couleur & Co, un collectif féminin tout en harmonie. La période des fêtes est propice à la commercialisation de créations réalisées, soit en pièce unique soit en petites séries, à Paris. Ces créations originales ne sont pas commercialisées dans toutes les boutiques, c'est donc l'occasion de pouvoir acquérir des produits rares. Cette exposition ayant cours pendant la période de Noël et pratiquant des prix abordables, a rencontré un succès de fréquentation absolu.

Carolina Leon Firrell, Chloé Schneller de Faucompré, Marie Goyat, Marisu Robin, Nadine Urvoaz, Pascale Apercé, Raelyn Larson.

### 20 500 VISITEURS SUR TOUTE L'ANNÉE



## 2. LES ÉVÉNEMENTS HORS LES MURS



### LE CARRÉ DES ATELIERS DE PARIS, TOUS LES SAMEDIS, DE SEPTEMBRE À DÉCEMBRE 2011

Les Ateliers de Paris ont souhaité apporter aux entrepreneurs des métiers de la création, un espace de visibilité et de commercialisation régulier pour présenter au public des créations de qualité dans le domaine des bijoux, des vêtements, des accessoires de mode et des objets de décoration. En 2010, le Carré se tenait chaque premier samedi du mois, de mars à

décembre. À partir du mois de juillet, il a été décidé, en accord avec la Mairie du 11<sup>e</sup>, une fréquentation élargie à tous les samedis.

#### Total des éditions

- 15 Carrés des ADP sous sa forme actuelle.
- Moyenne des exposants: 20 par Carré
- 126 dossiers de candidature reçus
- 102 dossier retenus
- 90% des exposants utilisent un stand de 4 mètres à 18€80.
- 10% des exposants utilisent un stand de 2 mètres à 9€40.

#### Métiers représentés

- Bijoux (bijoux fantaisie, argent, autres matières)
- Accessoires de mode (chapeaux, sacs, ceintures, etc.)
- Mode (mode femme, mode homme, mode enfantine, urban wear)
- Décoration maison (petit mobilier, céramique, accessoires déco)



### LE MARCHÉ DE NOËL

Les Ateliers de Paris ont disposé lors de cette manifestation, d'un espace au sein de la Bourse du Travail, 29 bd du Temple dans le 3<sup>e</sup> arrondissement. Durant trois jours, 40 créateurs sélectionnés par les Ateliers de Paris, ont présenté bijoux, maroquinerie, prêt-à-porter et objets de décoration. Suite à un appel à candidatures: - 95 dossiers de candidature reçus - 40 dossiers retenus (dont 20 sont des résidents ou anciens résidents).

## 3. LES CONCOURS DE JEUNES CRÉATEURS DE LA VILLE DE PARIS

### 3.1 LES GRANDS PRIX DE LA CRÉATION DE LA VILLE DE PARIS

La Ville de Paris décerne chaque année six Grands Prix de la Création dotés chacun de 8000 euros et attribués annuellement dans trois disciplines: la mode, le design et les métiers d'art. Ils sont destinés à distinguer et à couronner trois créateurs majeurs débutants et trois créateurs majeurs confirmés, pour l'ensemble de leurs travaux.

Les jurys, présidés par Lyne Cohen-Solal et composés de membres du Conseil de Paris et de personnalités qualifiées se sont tenus mardi 29 novembre 2011 pour les métiers d'art, mercredi 30 novembre 2011 pour la mode puis le design. 325 dossiers au total ont été reçus.

#### Mode

Débutants: 11 dossiers retenus sur 96  
Confirmés: 8 dossiers retenus sur 25



Marion Lalanne et Pierre Alexis Hermet (débutant)



Christine Phung (confirmé)

#### Design

Débutants: 8 dossiers retenus sur 64  
Confirmés: 10 dossiers retenus sur 26



Emilie Colin-Garros (débutant)



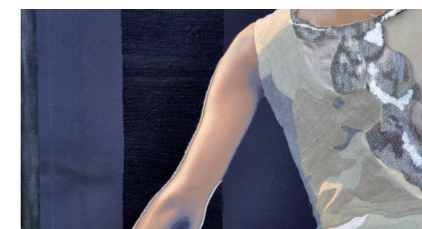
Guillaume Delvigne (confirmé)

#### Métiers d'art

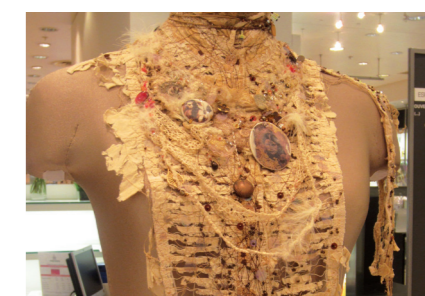
Débutants: 9 dossiers retenus sur 52  
Confirmés: 10 dossiers retenus sur 55



Erik Demeyer et Steven Leprize, (ébénistes débutants)



Auréli Mathigot, créatrice textile (confirmé)



### 3.2 PRIX DE LA MODE PRINTEMPS NATION VILLE DE PARIS

Organisé en partenariat avec la Ville de Paris, le Prix de la Mode Printemps Nation a pour vocation de distinguer un créateur de mode pour la conception et la réalisation d'une gamme sur un thème imposé.

Le Printemps Nation leur donne la possibilité de se confronter à sa clientèle en leur offrant un espace de vente dans son magasin pendant un mois. Les Ateliers de Paris apportent leur expertise pour la mise en œuvre du concours et la sélection des candidats et offrent un accompagnement économique au lauréat.

Les candidats sont des créateurs de mode travaillant en région Île-de-France, ayant déjà réalisé deux collections et étant en capacité de commercialiser.

Le Comité de Sélection, réuni le 12 juillet 2011 a retenu, pour cette 4<sup>e</sup> édition, 8 dossiers consacrés aux accessoires de mode:

Ambrym, Las Penelope, Les précieuses, Litakacemi, Eloïse Fiorentino, Tzuri Gueta, Capouche et denovembre.

Les 8 créateurs sélectionnés ont été invités à concevoir et réaliser sur le thème « l'accessoire féminin » une vitrine exposée au sein du magasin Printemps Nation jusqu'à la tenue du jury final et de la cérémonie de remise du Prix. Du 12 au 22 septembre 2011, les clients du magasin ont voté pour le créateur de leur choix et le 22 septembre, le jury final a désigné un second créateur: Eloïse Fiorentino et Lilakacemi ont été retenues.

À l'issue de la période de vente, les 2 lauréates ont totalisé un chiffre d'affaires de 4000 euros.





### 3.3 LE CONCOURS ARTE/VILLE DE PARIS

Le fabricant de revêtements muraux ARTE et les Ateliers de Paris ont lancé en 2010 le Prix ARTE/Ville de Paris, dont l'objectif était la création d'un revêtement mural. Ce prix était ouvert aux professionnels travaillant depuis plus d'un an et moins de cinq ans et résidant en France depuis au moins trois ans. ARTE est une société belge d'édition de revêtements muraux haut de gamme. Fondée il y a trente ans, et présente dans 80 pays dans le monde, ses produits sont reconnus pour leur grande qualité créative.

Le 4 novembre 2010, 5 présélectionnés ont été désignés sur 28 inscrits: Lucie Bourreau, Tzuri Gueta\*, John Doe (Grégory Lacoua, Jean-sébastien Lagrange\*\*), Lily Alcaraz et Léa Berlier\*\*, Arzu Firuz\*\*

Le 31 janvier 2011 le jury a sélectionné ex-aequo Lucie Bourreau et Lily Alcaraz/Léa Berlier. Les 3 lauréates ont présenté leurs créations lors des Designer's Days 2011 dans le showroom d'ARTE.

\* Grand Prix  
\*\* Anciens résidents

## 4. LES DIFFÉRENTS PARTENARIATS

### 4.1 PARTICIPATION À DES JURYS DE CONCOURS

En 2011, la participation des Ateliers de Paris à des jurys de concours et de diplômes est en hausse ce qui

renforce leur positionnement d'expert et de référence dans les milieux de la mode du design et des métiers d'art.

#### Prix

- Prix Avenir Métiers d'Art de l'INMA  
- Prix Liliane Bettancourt pour l'Intelligence de la Main

- Prix Fédération Française des Dentelles et Broderies
- Grands prix de l'Innovation
- Concours Déco (site internet)
- Concours National des Jeunes Créateurs de l'association ISC Studio (ISC Paris)
- Concours Podium Jeunes Stylistes (ESCP-Europe)
- Prix Printemps Nation/Ville de Paris
- Prix Arte/Ville de Paris

#### Jurys de diplômes

- DSAA Duperré
- DMA Olivier de Serre (laque, métal)
- Licence Pro ECREMA
- École de Design de Nantes
- Mod'Art International

#### Autres

- Comité de sélection pour l'attribution des voûtes du Viaduc des Arts
- Comité de sélection pour les Marchés de la création (Mairie du 11<sup>e</sup> arrondissement)
- Commission du Conseil des Métiers d'Art pour la sélection des Maîtres d'art et la commission formation

### 4.2 PARTENARIAT AVEC LES ÉCOLES DE CRÉATION

Les Ateliers de Paris s'investissent dans les écoles de création en créant des liens entre étudiants et professionnels.

**École Bleue**, architecture design et art: mise en relation des étudiants avec des artisans (Renotte, *bronzier d'ameublement*, Légeron, *parurier floral*, Jean-Pierre Baquère, *verrier*, Emmanuelle Wittman, *céramiste*, Maison Fey, *cuir*, Atelier Baguès, *luminaires*, Atelier Declercq *Passementiers*, *passementerie*).

**École Camondo**: mise en relation des étudiants de 3<sup>e</sup> année avec des artisans Maîtres-verriers (ateliers À fleur de peau, Duchemin, Mise au verre, Tempo vitraux, et Au passeur de lumière) pour développer des projets en commun.

Promotion des grandes écoles d'arts appliqués à travers l'organisation d'expositions les anciens étudiants

des écoles Duperré, Estienne, Boule, Olivier de Serre, etc. Les Ateliers de Paris animent également des conférences dans ces écoles pour présenter la structure, l'incubateur et le catalogue de formation. Des conférences ont eu lieu à Boule, Duperré, Olivier de Serre, et ESMOD. Des réunions ont lieu régulièrement avec des responsables de ces écoles pour présenter l'intérêt des Ateliers de Paris auprès des jeunes diplômés.

### 4.3 PARTICIPATION À DES COMITÉS DE PILOTAGE/CONSEILS D'ADMINISTRATION

**Manu Maestria**: initiative dans le cadre du R3iLab. Ce comité de pilotage suit des projets qui associent des des-

gners et des artisans. Gregory Lacoua et Alexandra Devaux ont notamment développé des projets avec des artisans dans ce cadre.  
**Étude Goutte d'Or**  
**Comité d'attribution des Frigos** (ateliers d'artistes)  
**Club des Acteurs du luxe** - CCIP  
**Paris-Ateliers**

### 4.4 PARTENARIAT INTERNATIONAUX

Les Ateliers de Paris font l'objet de visites régulières par des délégations étrangères: Finlande, Portugal, Pays Bas (Amsterdam), Argentine (Buenos Aires), ... Une coopération avec la ville de Buenos Aires a vu le jour pour la mise en place d'un échange de résidents. Suite à la visite d'une délégation argentine, Fran-

çoise Seince s'est rendue en Argentine du 23 au 31 octobre 2011.

Des déplacements à la Design Week de Milan (12-14 avril) et de Londres (24-25 septembre), ont donné l'occasion aux Ateliers de Paris d'être représentés à l'étranger et de nouer des échanges avec des professionnels, des institutionnels, puis des organisateurs de salons, tels que le salon Satellite à Milan, 100% Design et Craft Council à Londres.

Partenariat avec la Fondation Culture et Diversité: suivi des porteurs de projets à leur retour de séjour à l'étranger, puis aide à l'accueil de stagiaires étrangers en France (recherche d'ateliers d'accueil).

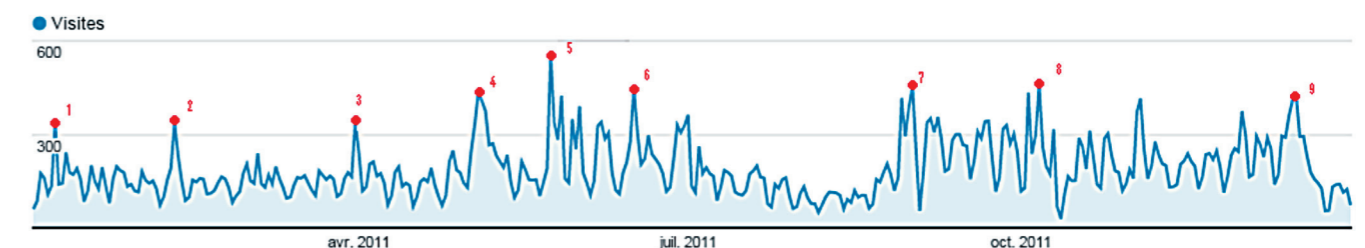
## 5. LE PÔLE COMMUNICATION: SITE WEB

Les Ateliers de Paris sont régulièrement contactés par des artisans souhaitant figurer sur le site. Les fiches des nouveaux résidents sont créées dès leur installation dans nos locaux. On y retrouve toute l'actualité des Ateliers de Paris concernant la galerie et les

événements hors les murs, ainsi qu'un profil des actuels et anciens résidents.

Le site [www.ateliersdeparis.com](http://www.ateliersdeparis.com) est devenu une interface majeure de la communication des Ateliers de Paris. En 2011, le site des Ateliers de Paris a

été consulté 70 000 fois contre 50 000 fois en 2010. 68% des visites concernent des visiteurs uniques. Des pics de visites relevés avant et après les temps forts des Ateliers reflètent une communication efficace de ces événements (cf. graphique ci-dessous). Une newsletter est adressée mensuellement à 3 500 contacts.



- 1- 7 janvier avant Also known as jewellery
- 2- 9 février suite à la remise des Grands Prix de la Création
- 3- 31 mars la veille de Métiers d'art et design
- 4- 4 mai avant les journées Portes Ouvertes

- 5- 24 mai après l'annonce de l'appel à candidatures pour la résidence
- 6- 16 juin après l'annonce du prix Printemps-Nation
- 7- 1<sup>er</sup> septembre avant l'exposition Fusion
- 8- 6 octobre après la newsletter annonçant

l'appel à candidatures pour le Marché de Noël, une relance sur l'exposition Fusion, l'appel à projet « L'œuvre », et la remise des prix Printemps Nation  
9- 16 décembre avant le Marché de Noël  
Source: Google Analytics

# 6. PLAN DE COMMUNICATION

## COMMUNICATION ET RELATIONS PRESSE AUX ATELIERS DE PARIS

### Relations presse

Pour chaque événement des Ateliers de Paris sont effectués: des communiqués et dossiers de presse, mailing et relance presse, entretien des contacts privilégiés et recherche quotidienne de nouveaux contacts.

### Communication

Les informations concernant les actualités sont diffusées sur les panneaux lumineux de la ville, le site et l'agenda

de paris.fr. Un envoi est effectué auprès des agents de la Mairie de Paris afin de les tenir informés. Les Ateliers de Paris sont dans une recherche constante de mise en place de partenariats durables pour la structure et les créateurs. Une recherche continue de nouveaux talents, nouveaux lieux d'expositions, boutiques, showroom, espaces de vente pour les créateurs est accomplie par toute l'équipe. Les contacts privilégiés entretenus avec les écoles de mode, design et métiers d'art débouchent sur des interventions régulières devant les élèves, souvent de dernières années. Ce sont eux qui demain, intégreront l'incubateur, exposeront dans la galerie...bénéficieront



de soutien et de l'accompagnement économique des Ateliers de Paris.

### Conception rédaction

Gestion de la mise à jour du site internet, de la newsletter, community management (facebook, twitter)

# 7. LA DIRECTION DU DÉVELOPPEMENT ÉCONOMIQUE, DE L'EMPLOI ET DE L'ENSEIGNEMENT SUPÉRIEUR

La direction du Développement Economique, de l'Emploi et de l'Enseignement Supérieur a vocation à gérer les dispositifs municipaux mis en œuvre dans le domaine du développement économique, de l'emploi et de la formation professionnelle. Elle assure un rôle d'impulsion et de coordination des différentes directions de la Ville pour favoriser le développement économique, l'emploi et la recherche.

Ses missions: - Renforcer la diversité économique et commerciale du territoire parisien - Faire de Paris une Grande Capitale de l'Innovation, de la recherche et de la Création - Soutenir le développement des entreprises parisiennes - Faire de Paris un moteur de développement métropolitain et renforcer les coopérations avec les collectivités territoriales

Les Ateliers de Paris, structure d'innovation et de création, dédié à l'accompagnement et à la création d'entreprise dans les domaines de la mode, du design et des métiers d'art, participe à la même dynamique que celle initiée par la DDEEES dont ils dépendent.

www.paris.fr



de Paris à la chance d'accueillir sur son territoire un grand nombre d'artistes de très grande qualité au savoir-faire inimitable. Mais il n'y a pas de surprise, pour qu'un artisan puisse vivre de son travail, il faut que les consommateurs travaillent à repousser les limites. Ils l'ont prouvé en Belgique-Chaux, situé dans le faubourg Saint-Antoine sur une surface d'environ 4.240 m², ce pôle permet la collaboration entre activités traditionnelles des métiers d'art et métiers de la création et des hautes technologies. Nous intégrons ainsi un volet design dans des échanges avec d'autres villes comme Montréal, Copenhague ou encore Tel-Aviv. La Ville



de Paris est une capitale de création! Le design en fait évidemment partie. Notre capitale représente un passage important dans la vie d'un créateur, que ce soit pour l'inspiration, les rencontres ou le lieu de vente. Les salons et les défilés traquent les jeunes talents, mais ce sont de la Ville ou de l'Etat, qui ont le rôle de faciliter leur activité en Ile-de-France. C'est pourquoi dans son contrat de mandat, Bertrand Delanoë a annoncé qu'il sous-lease Paris à 100.000 m² de pépinières et d'incubateurs pour accueillir des créateurs d'entreprises innovantes.

ABONNEZ VOUS

Les Echos

Le Crible Sociétés Air Défense Auto Transport Energie & Environnement Tech Médias Services Distribution Marchés Conjoncture

ENTREPRISES ET SECTEURS SERVICES DISTRIBUTION ACTUALITÉS

Share

Pour accéder à l'intégralité du contenu Les Echos, ABONNEZ-VOUS MAINTENANT

28/09 | 17:05 | mis à jour à 17:08 | Martine Robert

### Art, design et mode : les Ateliers de Paris, pépinière vitrine des jeunes talents

Après la Paris Design Week, la Fashion Week est l'occasion de découvrir les réalisations des créateurs émergents installés dans cet incubateur de la VIII<sup>e</sup> de Paris.

Après la Paris Design Week, la Fashion Week cette semaine est aussi l'occasion pour les Ateliers de Paris, un incubateur de talents dans les secteurs des métiers d'art, de la mode et du design, de s'offrir une vitrine installée dans les anciens locaux de la Mairie de Paris, rue du faubourg Saint-Antoine, ce lieu créé par la Mairie de Paris se veut un incubateur et un outil de promotion dans une région francilienne qui rassemble 70% des designers français... Ainsi présente-t-il jusqu'au 22 octobre dans sa galerie-show room, l'exposition « Fusion », en lien

ECRIT PAR

Martine ROBERT



LES 3 DERNIERS ARTICLES

Le Monde newspaper cover with various headlines including 'Les banques centrales unies se mobilisent face à la crise', 'M. Sarkozy salue le « courage » des Libyens', and 'Les limites du succès franco-britannique'.

le Parisien newspaper page from Thursday, June 2, 2011. The main article is titled 'Le Printemps Nation lance son prix de la mode' and discusses the fashion industry and the 'Printemps Nation' initiative.

Table & Cadeau advertisement for Pierre Favresse. The headline reads 'Pierre Favresse Une force énergétique !'. The text describes his work as a designer, mentioning his involvement in the 'Nouvelle Vague' exhibition and his focus on energy and light in his designs.

## SUMMARY

- I- ECONOMIC SUPPORT: THE PRIMARY ROLE OF THE ATELIERS DE PARIS ..... 20
- 1. The Advice Centre ..... 20
- 2. The Ateliers de Paris residence ..... 20
- 3. Set-up of an Endowment Fund ..... 22

## II- PROMOTIONAL EVENTS IN 2011: AIMING TO SUPPORT CREATIVE BUSINESS

- 1. The Ateliers de Paris Gallery: exhibition programme 2011 ..... 22
- 2. Off-site events ..... 22
- 3. City of Paris competitions for young creators ..... 22
- 4. Various partnerships ..... 23
- 5. The communication centre: website ..... 23
- 6. Communication plan ..... 23
- 7. The Department of Economic Development, Employment and Higher Education ..... 24

The creative industries have a long tradition in Paris. Today, they have significant economic weight and contribute to driving an extremely positive and dynamic image. At the top end of the sector, the luxury trade encompasses haute couture, leather crafts, jewellery, perfume and tableware.

The Ile-de-France region is home to three-quarters of French luxury businesses, with their sub-contractors accounting for 5,000 businesses in the region and 25% of the national workforce.<sup>(1)</sup>

In terms of business activity, the fashion industry includes the manufacture of clothing, footwear and knitwear, leather craft, perfume and jewellery. This sector includes more than 1,500 businesses more than 20 staff and employs nearly 160,000 people,<sup>(1)</sup> more than a quarter of the fashion workforce. Most of these enterprises are the head offices of luxury businesses, making Paris the fashion capital.

The arts and crafts are also very well represented in Paris. With 217 professions, they cover a very wide field, and the capital proudly plays host to some very rare industries. No fewer than 8,000 businesses operate in Ile-de-France today and they ensure that the traditional expertise in the creative sector is passed down to the next generation.<sup>(2)</sup>

The design industry, which is also very dynamic, includes nearly 5,000 businesses and generates more than 30,000<sup>(3)</sup> jobs in the Paris region. Around two thirds of French design agencies and designers are based in Ile-de-France.

Today, with more than 45,000 start-ups per year, the rate of new businesses in Paris is very high. There are more micro-enterprises than in other regions and their progress is more significant, particularly in the creative industries.

2011 was an excellent year: twenty-four 'Carré des Ateliers de Paris', eight in-situ exhibitions, an Open Day and an off-site Christmas market, with 20 of the 40 exhibitors being hosted by the Ateliers de Paris.

Since 2006, nearly 58 project leaders have joined the Ateliers de Paris network and continue to pursue their projects today, some of them with great success. Thanks to an internal reshuffle, the Ateliers de Paris Residence expanded in 2011 and since November has been able to host 13 projects, compared to 7 previously.

In 2011, nearly 30,000 visitors enjoyed the exhibitions shown in the gallery, or benefited from the services of the Advice Centre.

The Ateliers de Paris represents a defining crossroads in the development of the creative industries in Paris and in France for emerging and established young professionals, as well as institutional and professional partners.

The City of Paris fulfils its role supporting the economic development of the creative industries which have made it famous, making the capital more dynamic and attractive. It places its trust in the creative abilities of start-up businesses, giving everyone their chance.

Lyne Cohen-Solal

(1) Ministry for Finance  
(2) Chamber of Trades and Crafts  
(3) Lieu du Design

## I- Economic support: the primary role of the Ateliers de Paris



### 1. The Advice Centre

#### RECEIVING, ADVISING AND GUIDING THE PUBLIC

In 2011, more than 3,000 people visited (at least once) the Advice Centre either for information, for one or more appointments with one of the specialist consultants, to attend training courses, or to take part in one of the events organised by the Ateliers. If return visits are included, the number of yearly visitors is 7,500. The team processes more than 40 calls per day:

- Hunting for premises
- Information on help the City can provide
- What the Ateliers de Paris do
- Appointment requests
- Taking part in events: exhibitions, Carré, Grands Prix.

#### INDIVIDUAL SUPPORT

##### Support for residents

2011 Promotion: the running of the 2010-2011 promotion is based around two axes:

- The Ateliers de Paris which confirm that the person and project are the right fit and suitability to become a resident.
- The firm CS Conseil which supports creators in the development and finalisation of their project.

#### Consultations

We experienced a drop of 10% compared to the previous year, bringing the number of consul-

tations to the same as it was in 2009. This drop comes as a result of a request for a contribution of €100 being put in place since November 2011.

Individual appointments are usually made following a first meeting with the manager of the Advice Centre who ensures that the individuals are guided towards the right contacts to make the project a success. Throughout 2011, the manager of the Advice Centre received on average 20 people per month.

#### COLLECTIVE TRAINING

2011: 510 participants, 128 half-days at a rate of €50 per course and €100 for 6 courses. The number of training courses has increased by 20%.

Neither the cost of the training courses nor the fact that you have to be signed up seems to act as a deterrent anymore. All the trainers indicated that those participating in the training were more involved.

#### 'HAPPY HOUR' CONFERENCE

A conference about e-commerce was organised on 19<sup>th</sup> September, aiming to bring together those interested and provide information about a specific topic, with the participation of an expert. The event attracted more than 40 people.

#### THE ECREMA DEGREE

For the fourth year running, the art industry organisations'

management degree (created by INMA, the City of Paris and Marne-la-Vallée University) has brought together 15 pupils who combine theoretical study with work placements on the 4<sup>th</sup> floor of the Ateliers de Paris. One week out of two the pupils spend time working in a business. The students defended their theses at the Ateliers de Paris. All of the degrees were confirmed. The 2011 academic year saw the arrival of 13 new students.

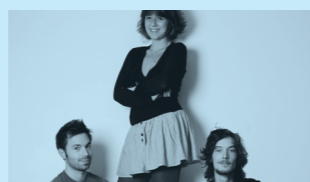
### 2. Ateliers de Paris Residence

In November 2010, 10 residents were in place in the 7 Ateliers de Paris premises.

The residence was extended to October 2011. They will have stayed for one year.



**PIERRE FAVRESSE**, *designer*, named International Artistic Director at Habitat.



**FLOZ**: Rémi Andron, Kathia Saul, and Thiébaud Chotin, *graphic designers*, are continuing their work and developing a partnership with the graphic design sector. They work for Habitat, among others.



**AMBRYM**: Gabrielle Gérard, Marion Jaubert, *fashion designers*, have acquired a boutique

on Rue des Vinaigriers in the 10<sup>th</sup> Arrondissement (SEMAEST).



**JEAN COUVREUR**, *designer*, has benefited from a call for projects from VIA to design a bench in partnership with a joiner from Nontron during a period of residence. He is developing scenography and design work and is setting up his own publishing house.



**GALATÉE PESTRE**, *jewellery designer*, is involved with the GLA group working on experimental projects and is developing her own brand. She has been invited to various events abroad.



**OLIVIER DOLLÉ**, *cabinet maker and designer*, is pursuing his work as a cabinet designer and developing his own range of furniture, whilst also being involved in interior design projects.



**AURIANE GROSPERRIN**, *embroiderer*, is continuing her partnership with Haute Couture fashion houses and the Exploratrices group. In November 2011, the Ateliers

de Paris is welcoming 13 new residents across 10 workshops. Following a reorganisation of premises, the Residence has grown. The first floor is now home to one workshop and an open-plan space with four workstations. Four workshops are available on the second floor, three on the third floor and one on the fourth floor. Therefore there are now thirteen workstations which are available for renewable periods of six months.

The reception on the ground floor has been improved with two staff now stationed in the gallery. The rest of the team - five employees - is based on the fifth floor.



**LUCE COUILLET**, *textile designer*. Trained in different design techniques at ESAD design school in Reims, Luce is working on textile design at ENSCI. Her work focuses on design of fabrics, materials and textile products in various sectors, from architecture to fashion, even in the medical field.



**ANNE-LAURE GAUTIER** and **PAULINE DELTOUR**, *designers*. These two product designers met at the Ecole Nationale Supérieure des Arts Décoratifs de Paris. Even though they each have their own output, they have jointly developed interior fitting.



**ARNAUD LAPIÈRE**, *designer*. A graduate of ENSCI, Arnaud works for foreign publishers,

works with luxury brands and Parisian galleries, and develops layouts. In 2011 he won the AUDI TALENTS AWARD in the design category.



**DENOËMBRE**, Judith Bourdin, *embroiderer*. A graduate of Duperré College, Judith has worked as fashion designer/embroiderer for luxury Haute Couture and Prêt-à-Porter labels. Winner of the residence grant for "fashion" from the Institut Français, in 2011 she created her first collection of fashion accessories under the brand Denoëmbre.



**ON NE JOUE PAS À TABLE**, Charlotte Brocard, *designer*. This experimental design degree project has become a business project. Charlotte offers her guests a chance to have fun at the table: unusual, extra-long, curved and double-ended cutlery, gloves made for sharing, and Siamese glasses for an unusual cocktail.



**SANDRA DUFOUR**, *textile designer*. Sandra works in the world of embroidery creating didactic and poetic images, particularly for the press and publishing. She also creates textile installations. She studied at Arts Décoratifs in Strasbourg and trained in textiles at the National College of Art and Design in Dublin.



**UNQUI DESIGNERS**, *designers*. Having graduated from Strate Collège, Esther Bacot, Arnaud le Cat, Coralie Frick and Luther Quenum came together in 2009 to form the Unqui Designer collective.

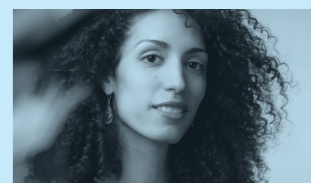
Their way of working is based on reflections about how things are used, storyboarding and a systematic approach. Their idea for an innovative kitchen earned them the Emile Hermès Prize in 2011.



**IS NOT DEAD**, *fashion designers*. Laurence Charbit, Victor Carril and Virginie Mazel graduated from Chardon Savard and are the creators of 'Is Not Dead', a line of Prêt-à-Porter fashion for men and women. Elegant but affordable, the brand shows artistic but also political ambition.



**OLYMPE 75018**, Olympe Jaffre, *fashion designer*. OLYMPE 75018© stands for conceptual and conscious fashion through her collections of high end Prêt-à-Porter clothing for women. Trained in dressmaking and design following a change of profession, Olympe Jaffre dreams up clothing through research into textile identity. At the heart of her approach is the 'Made in Paris, 75018' production.



**JANAINA MILHEIRO**, *textile designer*. An artisan and textile designer, Janaina creates and manufactures top of the range weaves and embroideries for fashion or decoration. She also offers her textile collection, Le Fil des Plumes. She is a graduate of the textile design department at ENSCI-Les Ateliers and ESAA Duperré in embroidery, her technique has been moulded by practising many different techniques.



**ELISE FOUIN**, *designer*. A qualified designer from the École Boulle, Elise turns the traditional design approach on its head by imagining the material before thinking of the object. Her designs are witness to the overlap between design and art and give her the opportunity to take part in more artistic projects. She was named Talent à La Carte at Salon Maison & Objets in 2010, amongst other awards.



**ALEXANDRA DEVAUX**, *textile designer*. A graduate in Decorative Arts, Alexandra focuses on textile/surface design. Her innovative and poetic vision of textiles integrated into space and her modern interpretation of traditional techniques helped her to win the Jeunes Créateurs des Ateliers d'Art de France competition, amongst others. Today she is an independent designer, fashion designer and artist.



**AKI ISHIYAMA**, scenographer. Within the framework of economic cooperation agreements, Les Ateliers de Paris has wel-

comed a young scenographer from Osaka until March 2012.

### 3. Set-up of an Endowment Fund

In November 2011, the Paris Council voted to set up an Endowment Fund for Les Ateliers

de Paris devoted to the creative professions.

Its goal is to support the work of Les Ateliers de Paris in its missions in the general interest, aiming to encourage creative enterprise and economic activity related to the artistic, fashion and design sectors in

## II- Promotional events 2011: aiming to promote support for designers

The aim of supporting creativity is completed by the organisation of cultural and promotional events (exhibitions, art markets, competitions etc.) both on-site and off-site. Through a diverse presentation of the work of the

designers, both residents and non-residents, Les Ateliers de Paris has once again been able to realise its missions of discovery, support and promotion of the emerging designers.

2,787 visitors - 2 month  
**Florilège de savoir-faire**  
587 visitors - 1 month  
**Boutique éphémère**  
2,000 visitors - 1 month  
**Portes ouvertes**  
3,780 visitors - 3 days  
**TOTAL: 20,500 visitors**

- Average number of exhibitions: 20 per Carré  
- Number of applications received: 126  
- Number of applications accepted: 102

### 2.2 THE CHRISTMAS MARKET

The Ateliers de Paris has had a space at the Labour Exchange at 29 Boulevard du Temple in the 3<sup>rd</sup> arrondissement (City of Paris building) since this event. For three days, designers selected by the Ateliers de Paris presented jewellery, leather crafts, prêt-à-porter fashion and decorative items.

Following a call for applications, 95 applications were received and 40 selected, 14 of which were from current or former residents.

### 3. City of Paris young designers competitions.



**3.1 CITY OF PARIS CREATION 'GRANDS PRIX'**  
Each year, the City of Paris awards six Grands Prix for Creation, each of which comes with 8,000 euros in prize money. They are awarded annually



### 1. The Ateliers de Paris Gallery

Within its 100m<sup>2</sup> of space, the gallery constantly hosts temporary exhibitions which promote a multi-faceted approach to the creative arts. The combination of different industry sectors and methods of expression encourages cross-profession collaboration.

In 2011, the Ateliers de Paris Gallery exhibited the work of nearly 125 designers, 80% of whom were Parisian and 20% from Ile-de-France. With 20,500 visitors this year, the Ateliers de Paris Gallery is both dynamic and popular. For each exhibition we send out 3,000 invitations. The previews are

very popular; the Ateliers de Paris has a loyal public. The Ateliers de Paris is an excellent pool of talent for journalists to discover. Moreover, professionals use the opportunity to establish useful contacts for collaborations with colleagues from different sectors. There are also good links with fair organisers.

**VISITOR RATES**  
**AT THE EXHIBITION GALLERY**  
**Also known as jewellery**  
3,890 visitors - 2 months  
**Métiers d'art et design**  
4,700 visitors - 2 months  
**Designer's days**  
2,756 visitors - 1 week  
**Les canaux de la mode**  
2,870 visitors - 1 month  
**Fusion**

### 2. Off-site events



#### 2.1 LE CARRÉ DES ATELIERS DE PARIS, EVERY SATURDAY FROM SEPTEMBER TO DECEMBER 2011.

The Ateliers de Paris wanted to provide entrepreneurs from the creative industries with a platform giving them regular exposure and business opportunities to show the public quality designs in the jewellery, clothing, fashion accessories and decorative items sectors. In 2010, le Carré took place on the first Saturday of the month from March to December. From July, it was decided in agreement with the Mayor's office of the 11<sup>th</sup> Arrondissement, that this would be increased to every Saturday.

- Total events: 15 Ateliers de Paris Carrés in their current form.

in three disciplines: fashion, design, and arts and crafts. They pick out three emerging designers and three established designers for their whole body of work.

The judging panels, headed by Lyne Cohen-Solal and made up of members of Paris Council and qualified judges selected for their good judgement and reputation, meet in the rooms of the Hôtel de Ville.

#### Fashion:

Emerging designers: 11 applications short-listed out of 96  
Established designers: 8 applications short-listed out of 25

#### Design

Emerging designers: 8 applications short-listed out of 64  
Established designers: 10 applications short-listed out of 26

#### Arts and crafts

Emerging designers: 9 applications short-listed out of 52  
Established designers: 10 applications short-listed out of 55

Out of a total of 325 applications received.

#### The 2011 winners:

##### Arts and crafts

**Erik Demeyer and Steven Leprize** (emerging cabinet makers)  
**Aurélie Mathigot textile workshop** (established)

##### Fashion

**Marion Lalanne and Pierre Alexis Hermet** (emerging)  
**Christine Phung** (established)

##### Design

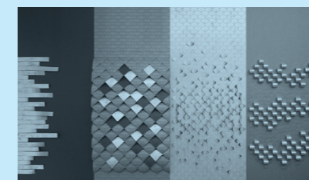
**Emilie Colin-Garros** (emerging)  
**Guillaume Delvigne** (established).



**3.2 MODE PRINTEMPS / NATION - CITY OF PARIS**  
Organised in partnership with

the City of Paris, the Mode Printemps Nation Prize aims to honour a fashion designer for the design and creation of a range on a set theme.

For the 4<sup>th</sup> event, the Selection Committee, which met on the 12<sup>th</sup> July 2011, short-listed 8 applications from fashion accessories: Ambrym, Las Penelope, Les précieuses, Lilakacemi, Eloïse Fiorentino, Tzuri Gueta, Capouche and De Novembre. These 8 designers were asked to design and create a range of fashion accessories based on the theme of 'savoir-faire' to be exhibited right in the Printemps Nation store up until the final decision was made. From the 12<sup>th</sup> to the 22<sup>nd</sup> September 2011, customers were recruited to vote for the designer that they



hoped to win and on the 22<sup>nd</sup> September 2011, a final judging panel selected two designers. Eloïse Fiorentino and Lilakacemi were selected.

### 3.3 ARTE / CITY OF PARIS COMPETITION

In 2010, ARTE, the wall coverings manufacturer and the Ateliers de Paris launched the ARTE /City of Paris Prize, the aim of which was to create a wall covering. This prize was open to professionals who had been working for between one and five years and who had been living in France for at least three years.

ARTE is a Belgian company which creates top-end wall coverings. Established thirty years ago and trading in 80 countries worldwide, its products are renowned for their huge creative quality.

On 31<sup>st</sup> January 2011, the panel chose Lucie Bourreau and Lily Alcaraz/Léa Berlier in a tie. The

3 prize winners presented their creations at Designer's Days 2011 in the ARTE showroom.

### 4. Various partnerships

#### 4.1 PARTICIPATION IN COMPETITION PANELS

In 2011, the Ateliers de Paris' participation in competition and degree panels has increased, strengthening its position as an expert and a benchmark in the fields of fashion, design and arts and crafts.

#### 4.2 PARTNERSHIP WITH DESIGN SCHOOLS

The Ateliers de Paris are investing in schools for creation, forging links between students and professionals.

Ecole Bleue, art and design architecture: connecting students with artisans (Renotte, bronze makers, Légeron, creator of floral accessories for women, Jean-Pierre Baquère, glass blower, Emmanuelle Wittman, ceramicist, Maison Fey, leather, Atelier Baguès, lighting, Atelier Declercq Passementiers, lace-making).

Ecole Camondo: connecting third year students with Master-glassblowers (A fleur de peau, Duchemin, Mise au verre, Tempo vitraux, and Au passeur de lumière workshops) to develop joint projects.

#### 4.3 INTERNATIONAL PARTNERSHIPS

The Ateliers de Paris is often visited by groups from abroad: Finland, Portugal, Netherlands (Amsterdam), Argentina (Buenos Aires). Most notably, a partnership with the city of Buenos Aires was set up to facilitate exchanges for residents. Following a visit from a group from Argentina, Françoise Seince went to Argentina from 23<sup>rd</sup> to 31<sup>st</sup> October 2011.

Trips to Milan (12-14 April) and London (24-25 September)

Design Weeks gave the Ateliers de Paris the opportunity to be represented abroad and to create exchanges with professionals, institutions and fair organisers, such as the Satellite fair in Milan, 100% Design and Craft Council in London.

Partnership with the Culture and Diversity Foundation: supporting project creators on their return from a period abroad, and then helping to welcome foreign interns in France (looking for hosting workshops)

### 5. The communication centre: website

The Ateliers de Paris is regularly contacted by artisans who want to appear on the website. The new residents' information sheets are created once they are settled in our premises. There you can find any news from the Ateliers de Paris about the Gallery and off-site events, as well as profiles of the current and former residents.

The website [www.ateliersdeparis.com](http://www.ateliersdeparis.com) has become a key interface for communication by the Ateliers de Paris.

In 2011, the Ateliers de Paris website was visited 70,000 times, compared to 50,000 in 2010.

68% unique visits. The spike in visits before and after critical times for the Ateliers show that these events were communicated effectively (see graph below). A newsletter is sent to 3,500 contacts monthly.

### 6. Communication plan

Communication and media relations at Ateliers de Paris: Media relations:

For each Ateliers de Paris event we carry out: press releases and kits, mailing and press boost, maintenance of impor-

tant contacts and a daily search for new contacts.

Communication:

Information concerning news is communicated via the city's signs, the website and l'agenda de paris.fr. We mail staff at the Paris Mayor's office to keep them up to date.

The Ateliers de Paris is constantly looking for long-term partnerships for structure and designers.

Continuous searches for new talent, new exhibition spaces, shops, showrooms and selling spaces for the designers are carried out by the whole team.

Design and editing:

Managing the updating of the website, newsletter and community management (facebook, twitter).

## 7. Department of Economic Development, Employment and Higher Education

The purpose of the Department of Economic Development, Employment and Higher Education is to manage municipal operations put in place in the field of economic development, employment and vocational training.

Its role is to provide impetus and coordinate the City's different departments to stimulate economic development and employment.

Its missions:

-Reinforce economic and commercial diversity in the Paris area

-Make Paris a Major Capital of Innovation and Creativity

-Support the development of Parisian businesses

-Make Paris a driving force of metropolitan development and strengthen cooperation with the local authorities.

The Ateliers de Paris, a structure for innovation and creativity dedicated to supporting and creating enterprise in the fields of fashion, design and the arts and crafts, is contributing to the same dynamic as that initiated by the DDEES on which they are dependent.



### Ateliers de Paris

30 rue du Faubourg Saint-Antoine  
75012 Paris

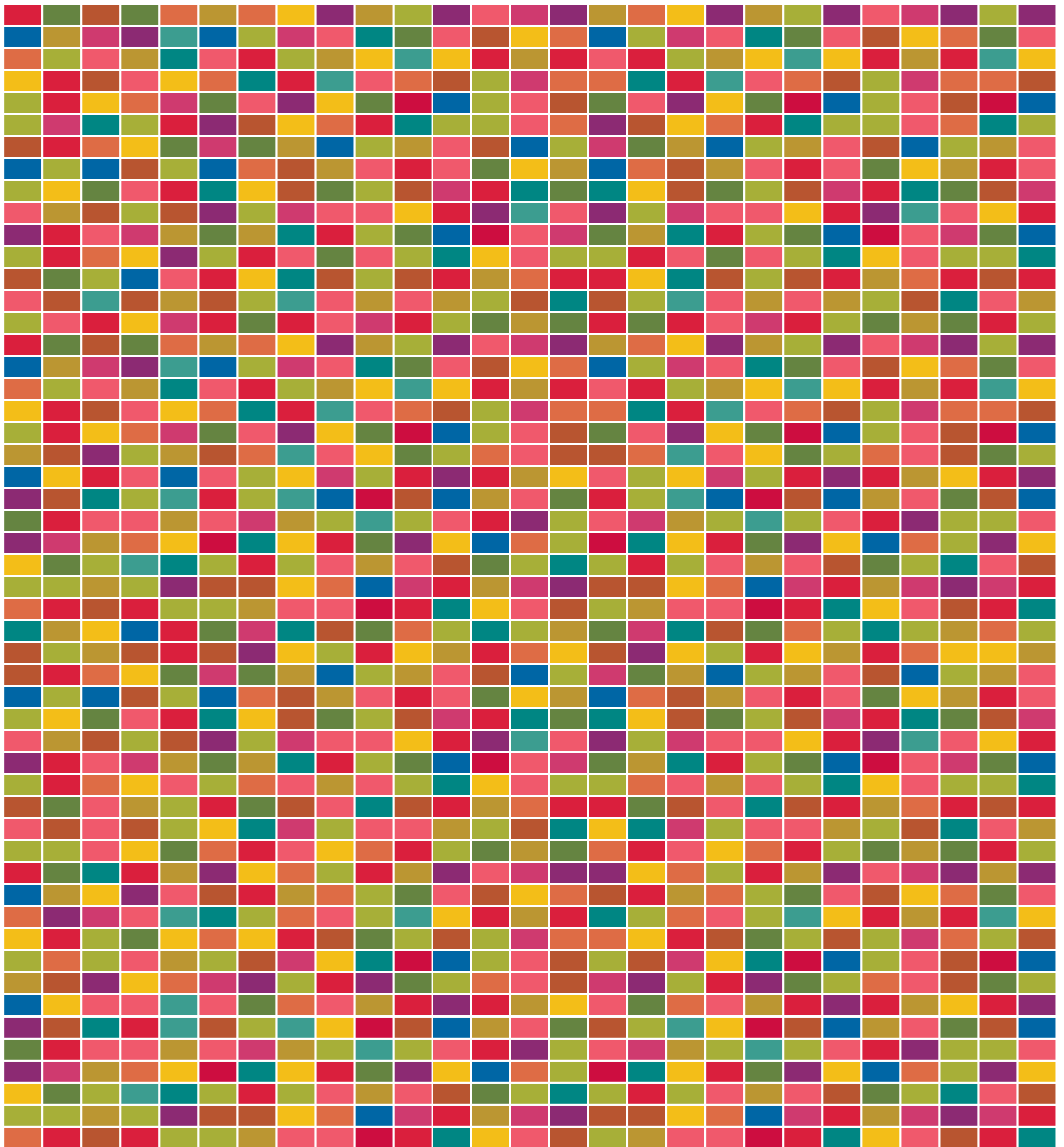
Tél.: 01 44 73 83 50

ateliersdeparisddee@paris.fr

[www.ateliersdeparis.com](http://www.ateliersdeparis.com)

**TOUTE L'INFO**  
au 3975\*et  
sur **PARIS.FR**

\*Prix d'un appel local à partir d'un poste fixe sauf tarif propre à votre opérateur



**MAIRIE DE PARIS**

Direction du Développement Économique, de l'Emploi et de l'Enseignement Supérieur

**ATELIERS DE PARIS**

création/innovation  
30 rue du Fbg Saint-Antoine  
75012 Paris

Tél. : 01 44 73 83 50  
ateliersdeparisddee@paris.fr  
www.ateliersdeparis.com

**TOUTE L'INFO  
au 3975\* et  
sur PARIS.FR**

\*Prix d'un appel local à partir d'un poste  
fixe sauf tarif propre à votre opérateur